

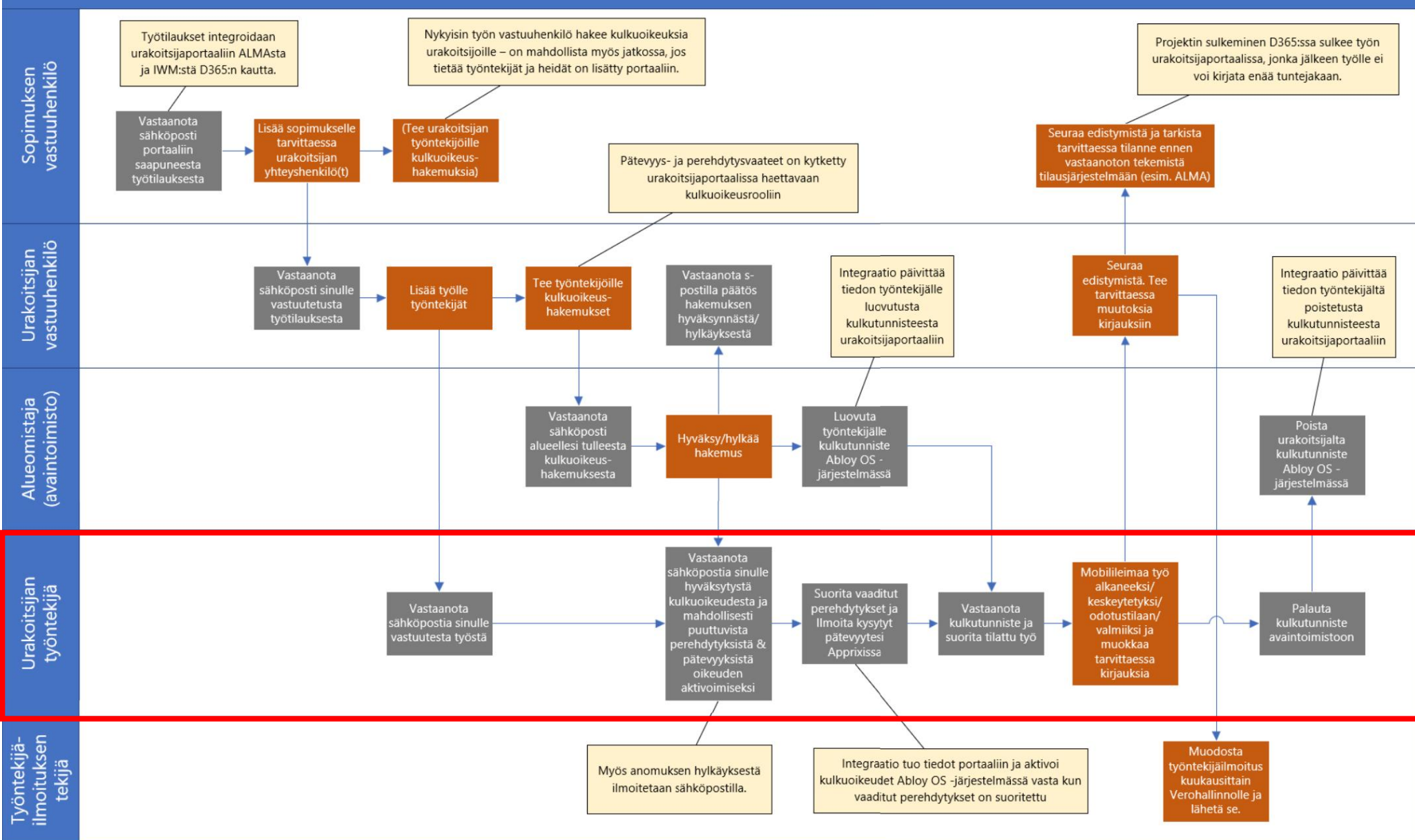
Urakoitsijaportaalin käyttöohje: urakoitsijan työntekijä

Viimeksi päivitetty: 15.6.2026



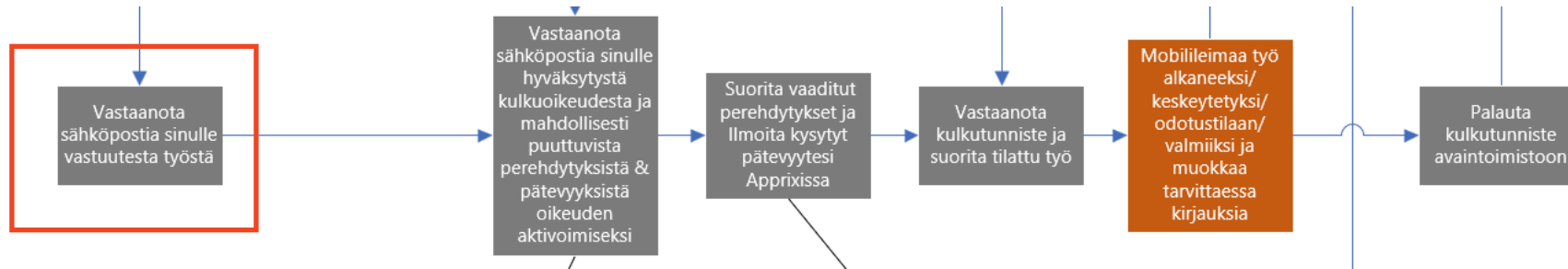
Urakoitsijaportaalin prosessi - urakoitsijan työntekijän tehtävät

Urakoitsijaportaali – tilaus-toimitusprosessi





Vastaanota sähköpostia sinulle vastuutetusta työstä



- Työtilaukset/sopimukset integroidaan urakoitsijaportaaliin urakoitsijoille lähetetyistä tilauksista.
- Tilauksella ollut toimittajan yhteyshenkilö lisää tilatuille töille työntekijät
- Työntekijälle lähetetään alla oleva sähköposti ja he näkevät urakoitsijaportaalin Mobiilileimaus-käyttöliittymässä työt, joihin heidät on kiinnitetty

TAE Urakoitsijaportaali - sinut on kiinnitetty työlle

Hyvä Worker TestC,

sinut on lisätty Tampereen Energian urakoitsijaportaalissa työlle.

Tarkista työn tiedot, tarvittavat perehdytykset, ja tee tuntikirjaus urakoitsijaportaalissa.

Jos sinulla ei ole vielä käyttöoikeuksia järjestelmään, niin ne tulevat toisessa sähköpostissa.

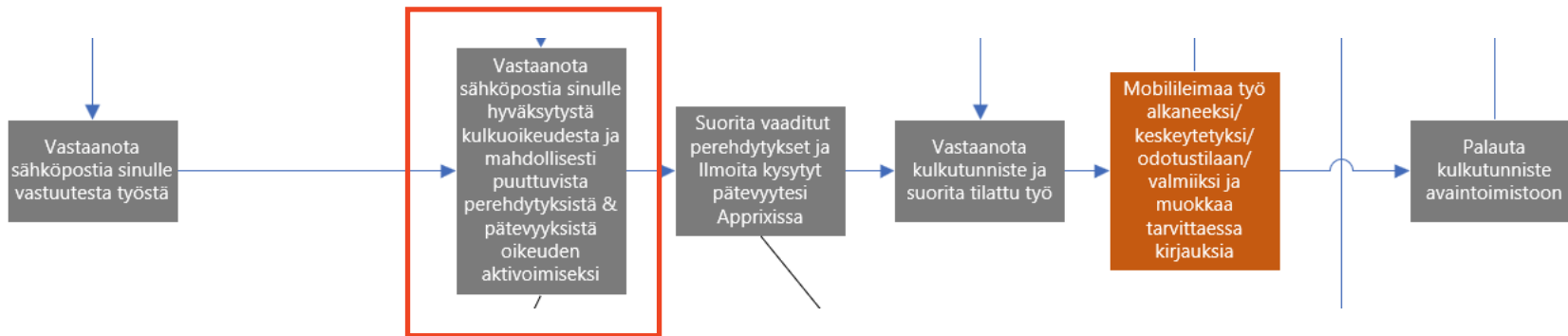
[Avaa Urakoitsijaportaali](#)

Tämä on automaattisesti lähetty viesti, ethän vastaa tähän viestiin.

Please note, this is an automatically generated email. Please do not reply to this email.



Vastaanota sähköpostia sinulle hyväksytystä kulkuoikeudesta ja mahdollisesti puuttuvista perehdytyksistä & pätevyyksistä oikeuden aktivoimiseksi



- Työn vastuhenkilö tai urakoitsijan yhteyshenkilö voivat hakea työntekijöille kulkuoikeuksia.
- Kulkuoikeusalueiden omistajat hyväksyvät tai hylkäävät hakemuksia.
- Työntekijä ja hakemuksen tekijä saavat sähköposti-ilmoituksen hyväksytystä (josta kuva alla) tai hylätystä hakemuksesta.
- Kulkuoikeusalueisiin voi olla suorittamattomia tai vanhentuneita perehdytys- tai pätevyysvaateita, joista ilmoitetaan työntekijälle sähköpostilla. Alle liitetyn kuvan esimerkistä poiketen sähköposti tulee sisältämään myös linkin Apprixiiin, jossa perehdytykset voi käydä suorittamassa ja pätevyudet ilmoittamassa.
- Hyväksytyinkin kulkuoikeus tulee voimaan vasta perehdytys- ja pätevyysvaateiden täyttyessä.

TAE Urakoitsijaportaali - kulkualuehakemus on hyväksytty

Anottu kulkualue on hyväksytty.

Henkilö: Worker TestC
Alue: LLT45, sähkötilat

[Avaa Urakoitsijaportaali](#)

Tämä on automaattisesti lähetty viesti, ethän vastaa tähän viestiin.
Please note, this is an automatically generated email. Please do not reply to this email.

Tampereen Energia - puuttuvat perehdytykset ja pätevyudet

Hyvä TestC Worker,

Kulkuoikeuksia varten tarvitset alla luetellut perehdytykset tai pätevyudet. Suorita perehdytykset ja lisää pätevyysien voimassaolo.

Perehdytykset

Pätevyudet

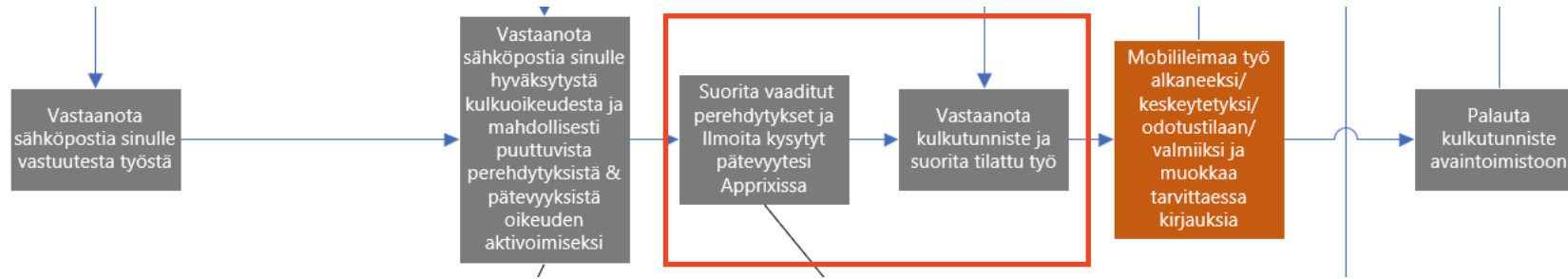
- Sähkötyöturvallisuus SFS 6002

[Avaa Urakoitsijaportaali](#)

Tämä on automaattisesti lähetty viesti, ethän vastaa tähän viestiin.
Please note, this is an automatically generated email. Please do not reply to this email.



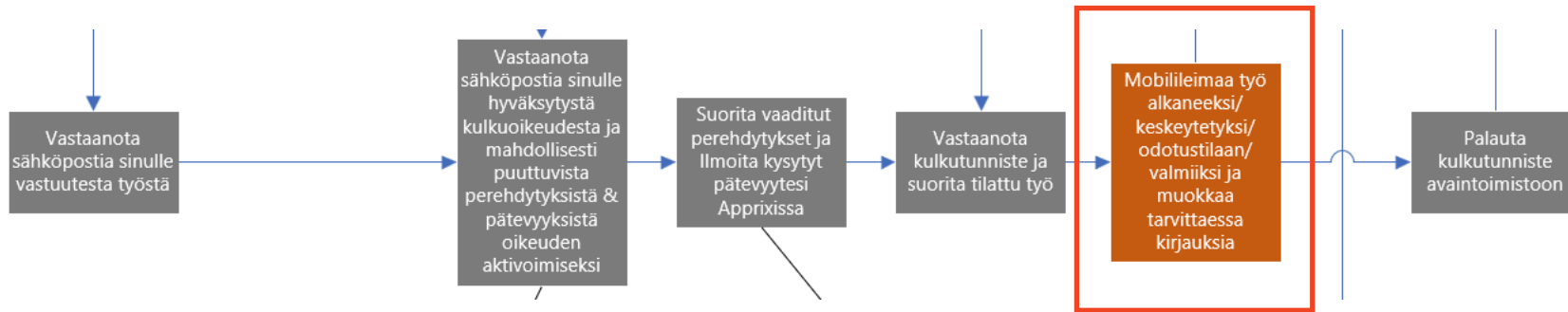
Suorita vaaditut perehdytykset ja ilmoita kysytyt pätevyytesi Apprixissa, Vastaanota kulkutunniste ja suorita tilattu työ



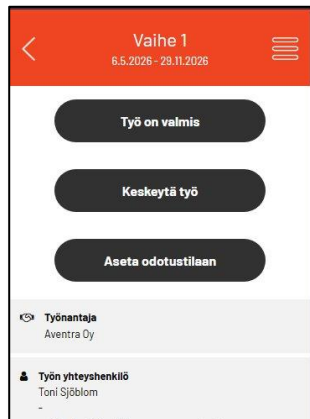
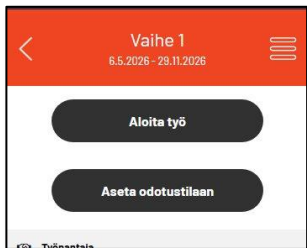
- Mikäli sinulla ei ole perehdytykset ja pätevyiden voimassa, ilmoita puuttuvat pätevyytesi ja suorita puuttuvat perehdytykset Apprixissa:
 - Suomeksi: <https://builder.apprix.fi/b/e/qa42YTFD/index.html?mid=wLQ9um3P>
 - Englanniksi: <https://builder.apprix.fi/b/e/qa42YTFD/index.html?mid=XWPI359t>
- Mikäli pätevyystietoissa tai niiden voimassaoloissa on virheitä, urakoitsijan yhteyshenkilö voi muokata tietoja urakoitsijaportalissa
- Kulkutunnisteen voi noutaa avaintoimistosta Naistenlahdesta heti hyväksytyin hakemuksen jälkeen – kulkuoikeus alkaa toimivaan vasta, kun perehdytys- ja pätevyysvaateet ovat voimassa



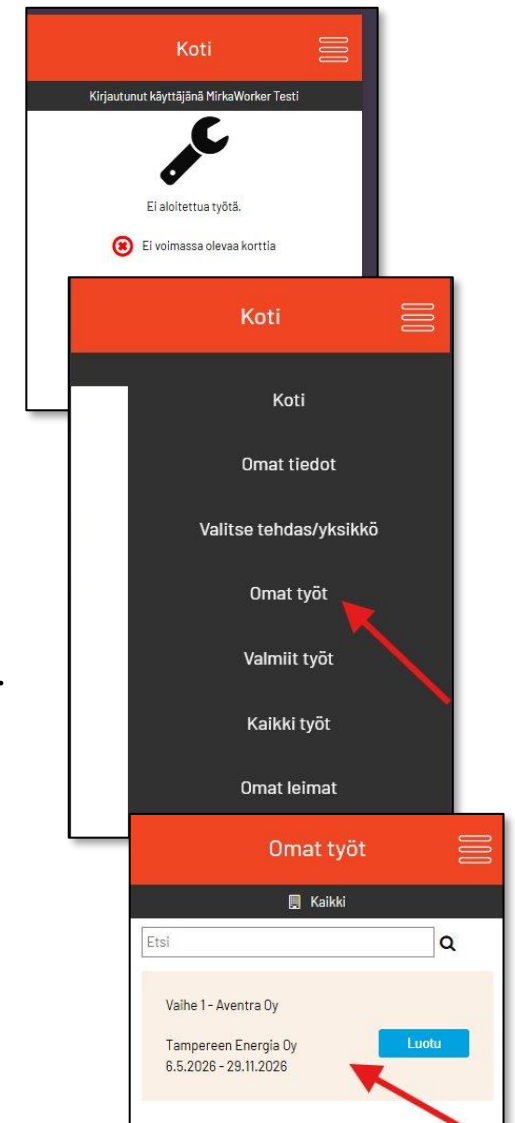
Mobilileimaa työ alkaneeksi/keskeytetyksi/ odotustilaan/valmiiksi ja muokkaa tarvittaessa kirjauksia (1/2)



- Kirjaudu mobiilileimaukseen sivulla <https://tampereenenergia.aventra.fi/mobiilileimaus/>
 - Uusille käyttäjille lähetetään ensin käyttäjätunnus ja kirjautumisohteet sähköpostitse.
- Aloitetut työt näkyvät etusivulla.
- Työhön voidaan siirtyä suoraan etusivulta tai valitsemalla valikosta Omat työt.

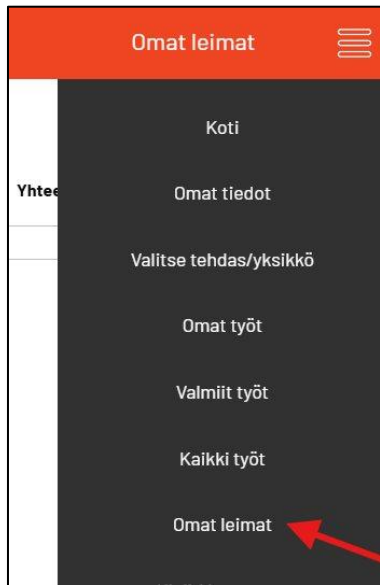
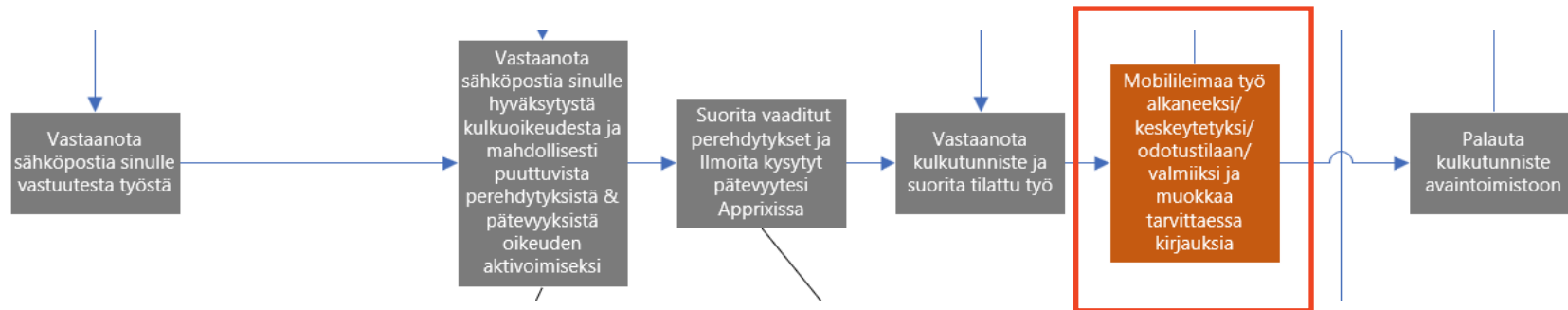


- Työ voidaan aloittaa painamalla Aloita työ.
- Työ voidaan myös asettaa odotustilaan.
- Aloitettu työ voidaan merkitä valmiiksi, keskeyttää tai siirtää odotustilaan.



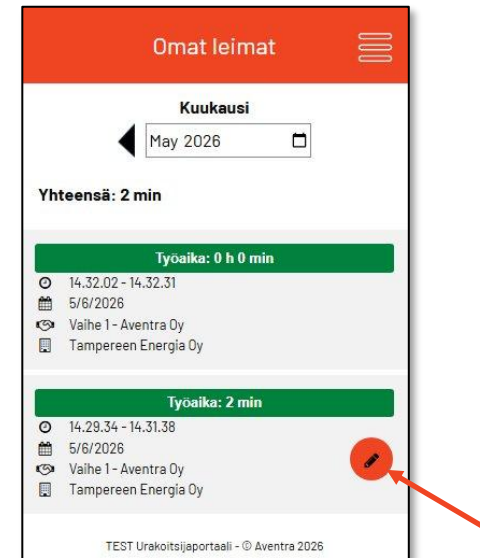


Mobilileimaa työ alkaneeksi/keskeytetyksi/ odotustilaan/valmiiksi ja muokkaa tarvittaessa kirjauksia (2/2)



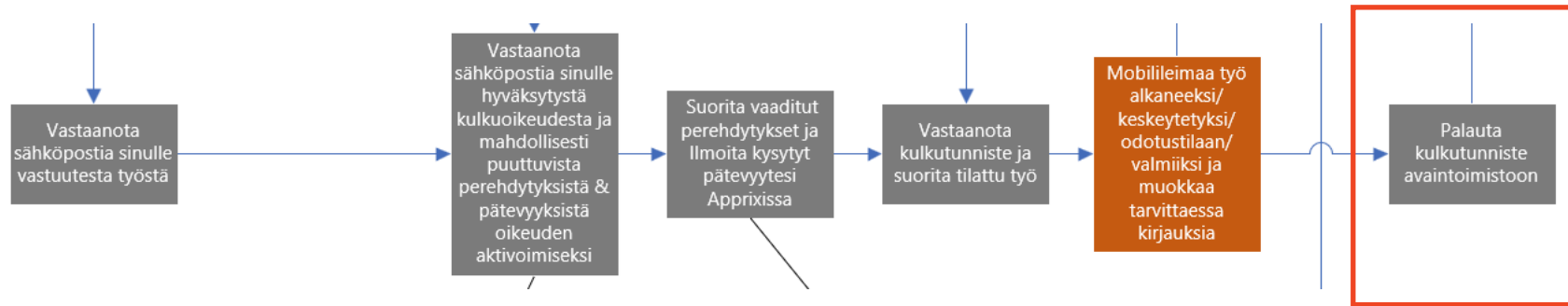
- Mikäli haluat tarkastella tai muokata leimauksia, valitse valikosta **Omat leimat**.

- Omat leimat -näkymä näyttää valitun kuukauden työt ja niihin leimauksilla kertyneen työajan.
- Kirjauksia pääsee korjaamaan punaisesta kynän kuvakkeesta





Palauta kulkutunniste avaintoimistoon



- Kun urakkasi on päättynyt, palauta kulkutunnisteesi ja Cliq-avain avaintoimistoon.
- Kiitos! 😊

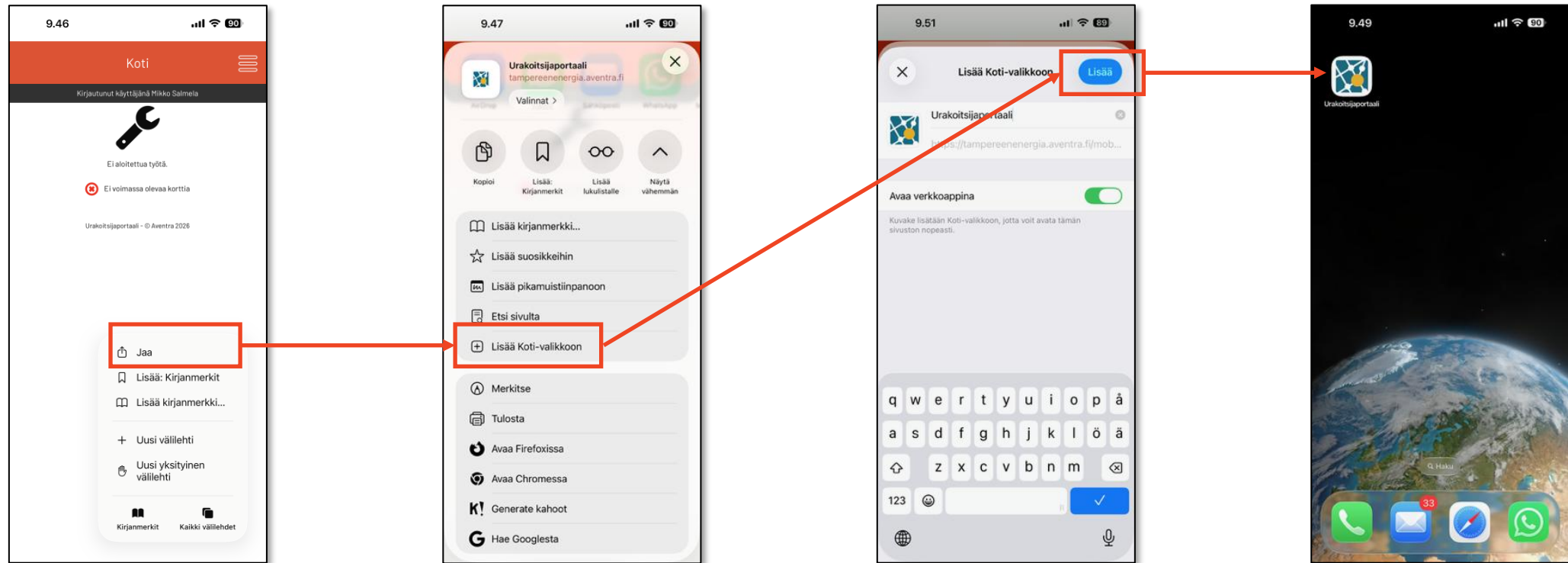


Liite 1: urakoitsijaportaalin lisääminen Koti-valikkoon/Aloitussnähtöön



Urakoitsijaportaalin lisääminen Koti-valikkoon (iPhone)

- Urakoitsijaportaali kannattaa lisätä Koti-valikkoon, jonka jälkeen se toimii mobiililaitteessa applikaation tavoin
- Valitse selainikkunassa "Jaa" → "Lisää Koti-valikkoon" → "Lisää"
- Tämän jälkeen voit avata urakoitsijaportaalin Koti-valikosta samoin kuin muutkin sovellukset





Urakoitsijaportaalin lisääminen aloitusnäyttöön (Android)

- Urakoitsijaportaali kannattaa lisätä aloitusnäyttöön, jonka jälkeen se toimii mobiililaitteessa sovelluksen tavoin
- Valitse "kolme pistettä" → "Lisää aloitusnäyttöön" → "Asenna" → "Asenna"
- Tämän jälkeen voit avata urakoitsijaportaalin aloitusnäytöstä samoin kuin muutkin sovellukset

